

## Демонстрация ВПР по биологии 8 класс (зоология)

1.



Как называют специалиста-зоолога, который занимается изучением жизнедеятельности организма животных?

- 1) серпентолог
- 2) физиолог
- 3) мирмеколог
- 4) кинолог

**Пояснение.** Указание специальности учёного-зоолога: 2 ИЛИ физиолог.

Ответ: 2.

2.

Известно, что **красноухая черепаха** — хищное пресмыкающееся, обитающее в пресных водах. Используя эти сведения, выберите из приведённого ниже списка три утверждения, относящиеся к описанию **данных** признаков этого животного.

Запишите в ответе **цифры**, соответствующие выбранным ответам.

- 1) Родиной красноухой черепахи считается Северная Америка.
- 2) Обитает животное в мелких озёрах, прудах и других водоёмах с низкими, заболоченными берегами.
- 3) Кожа лишена желёз.
- 4) Своё название черепаха получила из-за двух удлинённых ярко-красных пятен рядом с глазами.
- 5) Красноухая черепаха питается улитками, рачками, мелкой рыбой.
- 6) У красноухой черепахи хорошо развито зрение и обоняние.

**Пояснение.** 2) Обитает животное в мелких **озёрах, прудах** и других водоёмах с низкими, заболоченными берегами.

3) Кожа **лишена желёз**.

5) Красноухая черепаха **питается улитками, рачками, мелкой рыбой**.

Ответ: 235.

3.

Определите тип развития животных, приведённых в перечне. Запишите цифры, под которыми указаны животные, в соответствующую ячейку таблицы.

Список животных:

- 1) дождевой червь
- 2) широкий лентец
- 3) воробьиный сыч
- 4) капустная белянка
- 5) антилопа импала
- 6) чёрный садовый муравей

Ответ в каждую ячейку запишите в виде последовательности цифр, в порядке их возрастания.

Ответ:

Развитие с метаморфозом	Развитие прямое
<input type="text"/>	<input type="text"/>

**Пояснение.** Развитие с метаморфозом — развитие со стадией личинки: 2) широкий лентец; 4) капустная белянка; 6) чёрный садовый муравей.

Развитие прямое — развитие без личинки: 1) дождевой червь; 3) воробьиный сыч; 5) антилопа импала.

Ответ: развитие с метаморфозом — 246; развитие прямое — 135.

4.



Рисунок 1

Какой тип развития характерен для берёзового шелкопряда, изображённого на рисунке 1?

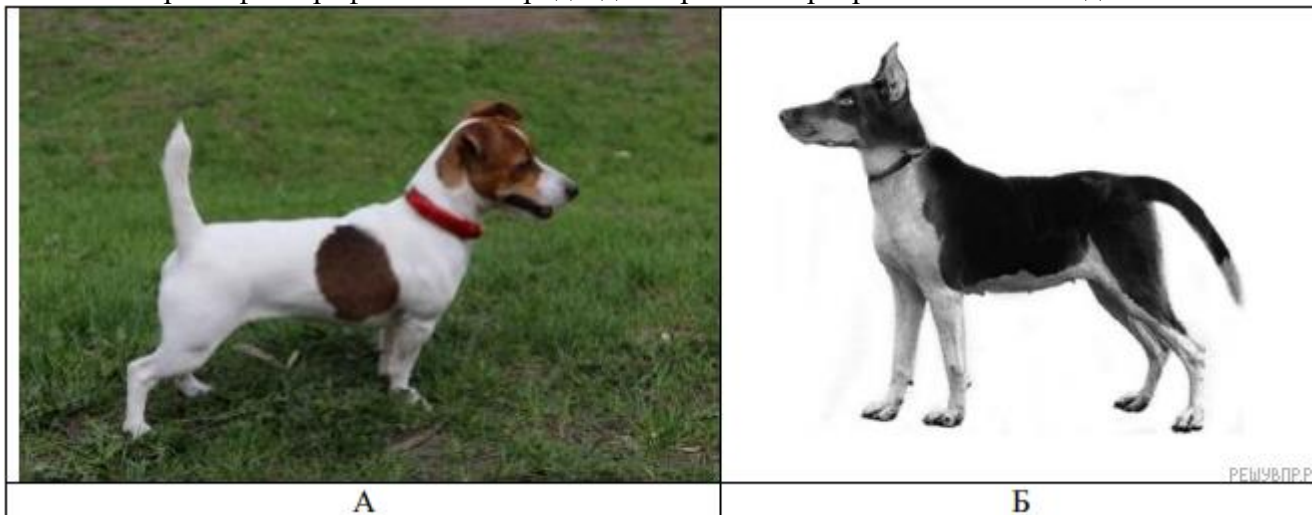
Обоснуйте свой ответ.

**Пояснение.** 1. Тип развития животного: с полным превращением (метаморфозом).

2. Обоснование: развитие шелкопряда происходит со стадией личинки и куколки.

5.

Рассмотрите фотографии собак породы джек-рассел-терьер и выполните задания.



Проверьте обеих собак на рисунках А и Б на соответствие стандарту породы.

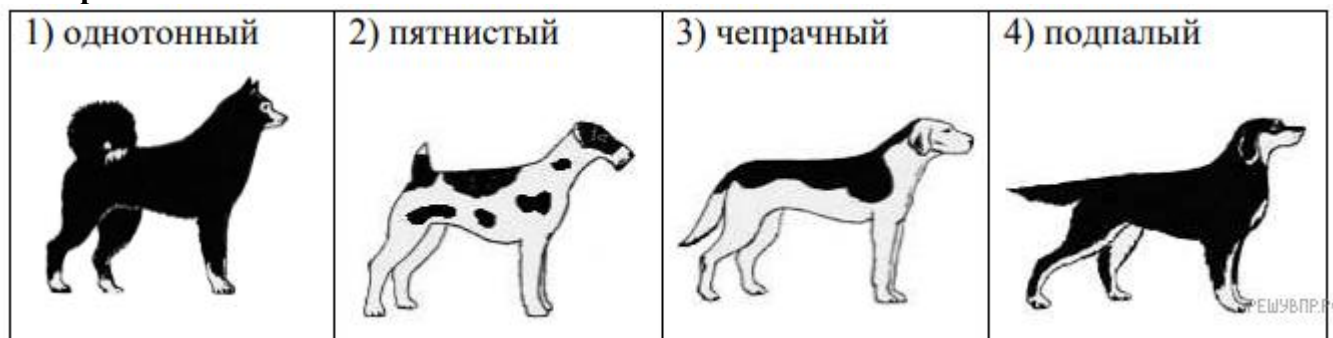
### Стандарт породы джек-рассел-терьер (фрагмент)

1. Окрас: преобладающий белый цвет с небольшими рыже-коричневыми отметинами, чепрачный.

2. Форма ушей: полустоячие или висячие.

3. Форма хвоста: прутом. Кончик купированного хвоста должен находиться на одном уровне с ушами.

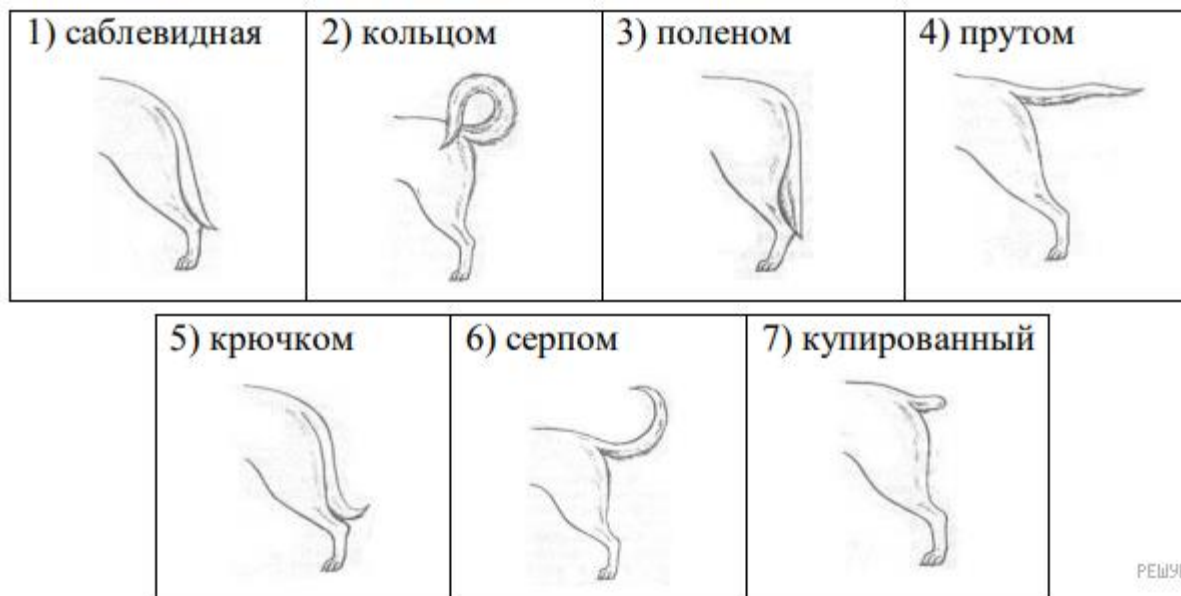
### А. Окрас



### Б. Форма ушей



### В. Форма хвоста



Запишите, изображённая на какой из фотографий собака более подходит под стандарт породы джек-рассел-терьер.

Запишите в таблицу выбранные цифры под соответствующими буквами.

Ответ:

А	Б	В
<input type="text"/>	<input type="text"/>	<input type="text"/>

**Пояснение.** Окрас шерсти — пятнистый (2).  
Форма ушей — полустоячие или висячие (2) или (4).  
Форма хвоста — прутом (4).

*Примечание.*

В задании 13 — окрас шерсти Джек Рассел терьера подпалый и уши — стоячие;  
В задании 1024 — окрас шерсти — пятнистый; форма ушей — полустоячие.  
В задании 342 — окрас собаки — черпачный, форма ушей — полустоячие.  
Необходимо ориентироваться на фотографию конкретного задания

Ответ: А.

**6.**

Сделайте заключение о соответствии изображённых на фотографиях собак указанным стандартам породы. Оцените возможность использования этих собак для создания пары, пригодной для чистопородного размножения в клубе собаководства.

**Пояснение.** 1. Заключение: собака Б, изображённая на фотографии, не соответствует стандартам породы по окраске шерсти, форме ушей и хвоста; собака А полностью соответствует стандартам породы.

2. Оценка: эти собаки непригодны для создания пары для чистопородного размножения в клубе собаководства.

**7.**

В приведённой ниже таблице между позициями первого и второго столбцов имеется взаимосвязь.

ОБЪЕКТ	ПРОЦЕСС
...	выделение
желудок	пищеварение

Какое понятие следует вписать на место пропуска в этой таблице?

- 1) почка
- 2) печень
- 3) селезёнка
- 4) лёгкое

**Пояснение.** На место пропуска в этой таблице следует вписать «почка».

Ответ: почка.

**8.**

Какую функцию может выполнять печень у виноградной улитки?

**Пояснение.** Печень может выполнять функции пищеварения, всасывания и отложения жира и гликогена.

**9.**

Какой цифрой обозначена на рисунке самка головной вши?

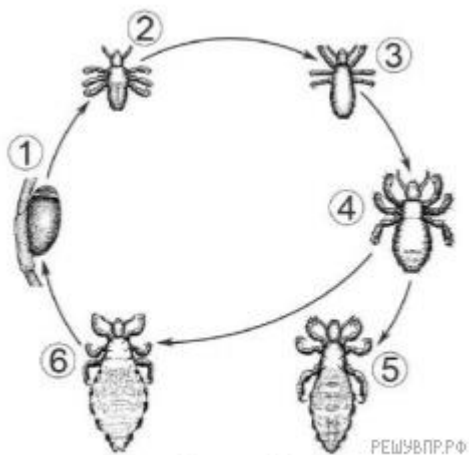


Рисунок 2

Рассмотрите рисунок 2, на котором представлен цикл развития головной вши, и ответьте на вопросы.

**Пояснение.** Самка головной вши — взрослое насекомое, которое откладывает яйца.

Ответ: 6.

**10.**

Какой вред здоровью человека может причинить головная вошь? Укажите не менее двух негативных воздействий.

- Пояснение.**
1. Кожный зуд.
  2. Расчёсы (повреждения кожи).
  3. Передача человеку инфекционных заболеваний (возвратного тифа).

**11.**

Установите соответствие между характеристиками и классами хордовых: к каждой позиции, данной в первом столбце, подберите соответствующую позицию из второго столбца.

**ХАРАКТЕРИСТИКИ**

- А) кожа тонкая и голая
- Б) кожа сухая, тонкая, покрытая роговыми чешуями или костными пластинами
- В) дыхание кожное и лёгочное
- Г) оплодотворение внутреннее
- Д) развитие с превращением
- Е) трёхкамерное сердце с неполной перегородкой в желудочке

**КЛАССЫ ХОРДОВЫХ**

- 1) Пресмыкающиеся
- 2) Земноводные

Запишите в таблицу выбранные цифры под соответствующими буквами.

Ответ:

А	Б	В	Г	Д	Е
<input type="text"/>	<input type="text"/>	<input type="text"/>	<input type="text"/>	<input type="text"/>	<input type="text"/>

**Пояснение.** 1) Пресмыкающиеся: Б) кожа сухая, тонкая, покрытая роговыми чешуями или костными пластинами; Г) оплодотворение внутреннее; Е) трёхкамерное сердце с неполной перегородкой в желудочке.

2) Земноводные: А) кожа тонкая и голая; В) дыхание кожное и лёгочное; Д) развитие с превращением.

Ответ: 212121.

12.

Приведите по три примера животных, относящихся к указанным классам. Запишите их названия в таблицу.

Земноводные	Пресмыкающиеся

**Пояснение.** Земноводные: лягушка, жаба, тритон.  
Пресмыкающиеся: ящерица, змея, черепаха.

13.

У какого вида животных частота пульса при подъёме на высоту не изменяется?  
У какого животного после подъёма на высоту количество эритроцитов уменьшается?

Изучите данные приведённой ниже таблицы и ответьте на вопросы.

**Физиологические изменения в организме под влиянием подъёма в барокамере на 6000 м**

Животное	Эритроциты		Частота дыхания		Частота пульса	
	до подъёма	после подъёма	до подъёма	после подъёма	до подъёма	после подъёма
Морская свинка	5,66	6,08	106	139	289	292
Белая крыса	7,68	7,75	88	127	460	466
Кролик	4,40	5,39	162	133	240	246
Ондатра	5,97	6,28	77	98	303	319
Суслик жёлтый	5,51	5,51	47	93	274	321
Ёж ушастый (лето)	9,18	9,99	35	89	201	270
Ёж ушастый (зима)	9,01	11,01	45	30	280	239
Серый хомячок	8,29	6,68	116	202	600	600

**Пояснение.** 1. Серый хомячок.  
2. Серый хомячок.

14.

К какому классу относятся все представленные в таблице виды животных?

**Пояснение.** Млекопитающие (звери).

15.



Рассмотрите изображённое на фотографии животное и опишите его, выполнив задания. Укажите тип симметрии животного.

**Пояснение.** Тип симметрии — лучевая, или радиальная симметрия.

Ответ: лучевая симметрия, или радиальная симметрия.

16.



Рассмотрите изображённое на фотографии животное и опишите его, выполнив задания. Укажите среду обитания животного.

**Пояснение.** Среда обитания — водная.

Ответ: водная.

17.

Установите последовательность расположения систематических групп изображённого животного, начиная с самой крупной. Используйте слова и словосочетания из предложенного списка. Запишите в таблицу цифры, под которыми они указаны.

**СПИСОК СЛОВ И СЛОВСОЧЕТАНИЙ:**

- 1) Гидроидные
- 2) Животные
- 3) Гидра пресноводная
- 4) Кишечнополостные
- 5) Гидриды

Ответ:

Царство	Тип	Класс	Отряд	Вид
<input type="checkbox"/>	<input type="checkbox"/>	<input type="checkbox"/>	<input type="checkbox"/>	<input type="checkbox"/>

**Пояснение.** 2) Животные — Царство.

4) Кишечнополостные — Тип.

1) Гидроидные — Класс.

5) Гидриды — Отряд.

3) Гидра пресноводная — Вид.

Ответ: 24153.

18.



Рисунок 4

РЕШУВПР.РФ

Если у животного имеется орган женской половой системы, изображённый на рисунке 4, то для этого животного, вероятнее всего, будет характерно

- 1) незамкнутая кровеносная система
- 2) наружное оплодотворение
- 3) три пары ходильных ног
- 4) четырёхкамерное сердце

Запишите в ответе цифру, под которой указана выбранная характеристика.

**Пояснение.** На рисунке изображена половая система плацентарного млекопитающего. Для млекопитающих характерно наличие четырёхкамерного сердца.

Ответ: 4.

19.

В описании животных зоологи часто употребляют термин «четырёхкамерное сердце». Что понимают под этим термином?

**Пояснение.** Четырёхкамерное сердце — сердце, состоящее из 2-х предсердий и 2-х желудочков.